

**Seletuskiri**  
**Vabariigi Valitsuse korralduse eelnõu**  
**„Loa andmine riigimetsa kasutamiseks alalise väljaõppe korraldamisel“**  
**juurde**

## **1. Sissejuhatus**

Vabariigi Valitsuse korralduse „Loa andmine riigimetsa kasutamiseks alalise väljaõppe korraldamisel“ alus on metsaseaduse § 36 lõige 2.

Vabariigi Valitsuse korralduse eelnõu „Loa andmine riigimetsa kasutamiseks alalise väljaõppe korraldamisel“ järgi annab Vabariigi Valitsus metsaseaduse § 36 lõike 2 alusel loa kasutada riigimetsa alalise riigikaitsealise väljaõppe korraldamiseks ja sellise väljaõppe korraldamiseks, millega võib kaasneda metsakahjustused. Korraldus on kooskõlas metsaseaduse § 36 lõike 1 punktiga 3 ja riigivaraseaduse § 2 lõikega 3. Lasketiirude kasutamisel lähtutakse metsaseaduse § 36 lõikes 3 sätestatust.

Korralduse eelnõu ja seletuskirja on koostanud Kaitseministeeriumi õigusosakonna nõunik Katrin Soom ([katrin.soom@kaitseministeerium.ee](mailto:katrin.soom@kaitseministeerium.ee)) ning Kaitseliidu peastaabi kinnisvarajaoskonna planeerimise ja arendamise jaoskonna spetsialist Andres Järve (717 9124, [andres.jarve2@kaitseliit.ee](mailto:andres.jarve2@kaitseliit.ee)). Korralduse eelnõu ja seletuskirja on keeleliselt toimetanud Luisa Tõlkebüroo eesti keele toimetaja Tiina Alekõrs ([tiina@luisa.ee](mailto:tiina@luisa.ee)).

Kaitseliit on metsaseaduse alusel taotlenud Vabariigi Valitsuse luba kasutada Kapasto lasketiiru ohualasse jäävat riigimetsa.

Kapasto lasketiiru kasutab väljaõppeks nii Kaitseliit kui ka Kaitsevägi ja seega on vajalik Vabariigi Valitsuse luba, et korraldada Kapasto lasketiiru ohualas alalist riigikaitsealist väljaõpet, sealhulgas laskeharjutusi, millega võivad kaasneda metsakahjustused.

## **2. Eelnõu sisu ja eesmärk**

Hiiumaal asub kuni 500 meetri laskedistantsiga täisohualaga Kapasto välilasketiir lähiaadressiga Lasketiiru KÜ (katastritunnus 63901:003:0445, edaspidi *Kapasto lasketiir* või *lasketiir*), kus ettenähtud laskekohtadele on laskesuunda ja kahe laskekoha vahele laskmistega kaasneva ohu maandamiseks rajatud kuni 6 meetri kõrgused ohutusvallid. Lasketiiru ohutusvallide eesmärk on relva laskeharjutuste korraldamisel pidada kinni lasketiirus otselaskudena lendu lastud kuulidest, et minimeerida otsest ohtu valli taga, sealhulgas kuulikahjustuste tekkimist valli taga kasvavas (riigi)metsas.

Kapasto lasketiirus on lubatud kasutada kaliibri piiranguta püstoleid ja jahirelvi ning kuni 7,62 mm kaliibriga käsitulirelvi.

Loastatud ja valminud lahendus tagab Kapasto väljaõppeehitise käitamise lasketiiru-sisese ohualaga (teisisõnu ohualata) lasketiiruna maksimaalselt kuni 100 meetrini automaatrelvadele ning kuni 500 meetrini täpsus- ja snaipeerelvadele. Lasketiirus valminud vallitus on projekteeritud ja välja ehitatud parameetrites, mis katavad eelöeldud distantsidele sellist tüüpi käsitulirelvade tulekoonused täielikult. See tähendab, et oht peatub vallis ega kandu lasketiiru maa-alast kaugemale.

Lähtudes kehtivast Kaitseväe laskeväljaõppe eeskirjast (LVE)<sup>1</sup>, on automaatrelvast põhiväljaõppe kogumahu laskeoskuse saavutamiseks vaja teostada ka laskeharjutus laskedistantsile 300 meetrit (A.7), kuid sellega kaasneb juba ohuala, mis ulatub väljapoole lasketiiru maa-ala/kinnistut. (lisa).

Lähtudes kehtivast LVE tingimustest on ainuüksi laskeoskuse põhimahu saavutamiseks vajaliku laskeharjutuse A.7 teostamine antud lasketiirus põhjendatud ja sellega kaasneva ohuala tõttu on Vabariigi Valitsuselt riigimetsa kasutamise loa taotlemine kohustuslik. Lasketiiru vastutav kasutaja (Hiiumaa malevkond) peab perspektiivseks teostada Kapasto lasketiirus edaspidi peale A.7 ka teisi käsitulirelvade (nt kergekuulipilduja) laskeharjutusi, millega kaasneb lasketiiru kinnistust väljapoole ulatuv ohuala.

Seega, vaatamata lasketiiru ohutusvallidele, võib osa kuule jms (laske)väljaõppel kasutatavast moonast või selle defragmenteerunud osadest lasketiiru piiridest väljuda, jäädes samas siiski arvestusliku ulatusega ohualasse, ja tekitada ohutusvallide taga olevasse metsa kuulikahjustusi. Olulisemad laskemoona defragmenteerunud ja rikošeteerunud osade kahjustused lasketiiru maa-ala lähiala metsale võivad tekkida vahetult ohutusvalli taga kuni 200 meetri ulatuses.

Laskmiste ajal on inimestel ohualas viibimine ja liikumine keelatud. Lasketiiru maa- ja ohuala ulatus(t)e tähistamisel lähtutakse kehtivast väljaõppeehitistele esitatavast tehniliste nõuete dokumendist, kaitseministri 28.12.2010. a määrusest nr 26 „Kaitseväe ja Kaitseliidu harjutusväljale ja lasketiirule esitatavad tingimused ja kasutamise kord“ ning Kaitseväe ja Kaitseliidu väljaõppe ohutuseeskirjast.

Vältimaks takistusi ohualasse jääva riigimetsa majandamisel ning seoses asjaoluga, et lasketiiru kasutamise ajal on lasketiiru ohualas viibimine eluohtlik ja keelatud, on lasketiirude n-ö vaikimisi kokku lepitud kasutuskooormus valdavalt 100 päeva aastas, kuid täpsemalt on see valdkonna ministeeriumite valitsemisalade asutuste vahelise (heade kavatsuste) kokkuleppe küsimus.

Riigimetsa kasutamise eesmärk on korraldada seal alaliselt riigikaitselist väljaõpet, sh sellist väljaõpet, millega võib kaasneda metsakahjustus.

Lasketiiru eesmärgipärase kasutamise ja korrashoiu eest vastutab Kaitseliit.

## **KAPASTO LASKETIIR**

### **Kaitseliidu Hiiumaa malevkonna Kapasto kuni 500 m laskedistantsiga täisohualaga välilasketiir**

---

<sup>1</sup> <https://mil.ee/wp-content/uploads/2025/04/Laskevaljaoppe-eeskiri.pdf>, lk 30.

Kaitseliidu Hiiumaa malevkonna Kapasto lasketiir asub Lasketiiru katastriüksusel 63901:003:0445, (lähiaadress Hiiu maakond, Hiiumaa vald, Tubala küla), mis on Kaitseliidu omandisse kuuluv, 100% riigikaitsemaas sihtotstarbega maaüksus. Lasketiir on asutatud kaitseministri 02. mai 2022. a käskkirjaga nr 96.

Nimetatud katastriüksusele valmis Tarbijakaitse ja Tehnilise Järelevalve Ameti antud ehitusloa alusel 2023. aasta lõpus kuni 500 m laskedistantsiga välilasketiir, mis on kantud ehisregistrisse (EHR kood 221362864).

Lasketiiru loastatud ja valminud lahendus tagab väljaõppeehitise käitamise lasketiiru-sisese ohualaga (teisisõnu ohualata) lasketiiruna maksimaalselt kuni 100 meetrini automaatrelvadele ning kuni 500 meetrini täpsus- ja snaipeerelvadele. Lasketiirus valminud vallitus on projekteeritud ja välja ehitatud parameetrites, mis katavad eelöeldud distantsidele sellist tüüpi käsitulirelvade tulekoonused täielikult.

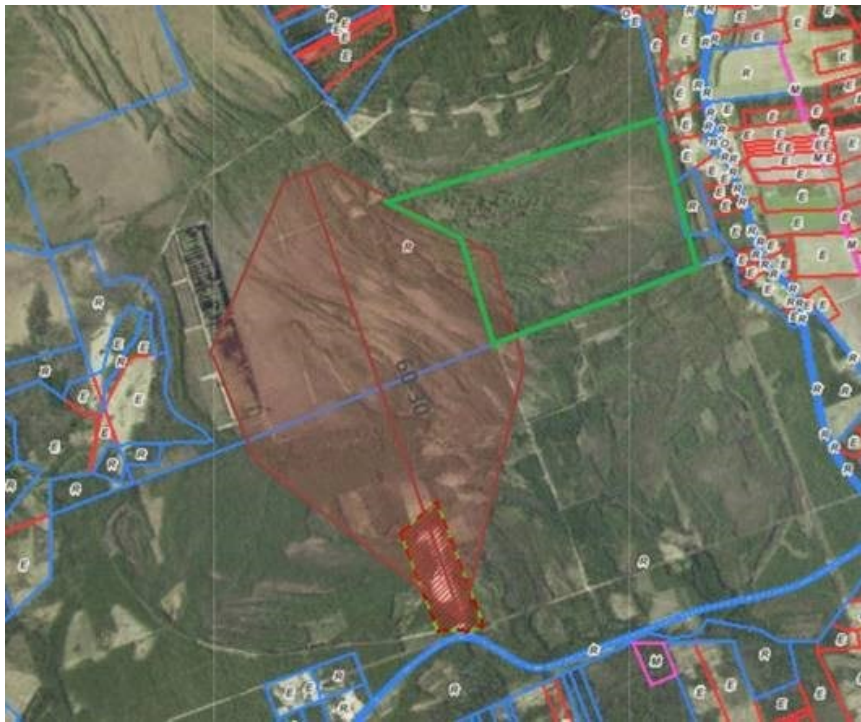
Lasketiiru õhuohuala on Kärkla lennuvälja lennuinfotsoonis, mistõttu on Kaitseliidu ja ASi Tallinna Lennujaam Kärkla lennuvälja vahel sõlmitud 19.04.2011 koostööleping nr K-0.5-6/7477LP, mille on kooskõlastanud Lennuamet (nüüd *Transpordiamet*). Koostöölepingu järgi on Kapasto lasketiiru võimalik kasutada kuni 8 päeval kuus ja seega on tagatud Kliimaministeeriumi luba sulgeda ohuala kuni 100 päevaks aastas. Kaitseliit arvestab lasketiirude õhuohualaga ning koostab aeronavigatsioonilise teabe vastavalt Kaitseväge juhataja kinnitatud „Aeronavigatsioonilise teabe edastamise kord Kaitseväes ja Kaitseliidus“ alusel. Kaitseväge edastab aeronavigatsioonilise teabe Transpordiametile ja Lennuliiklusteeninduse AS-ile kooskõlastamiseks.

Lasketiiru asutamisel oli keskkonnamõju hindamise järgi soovitus kehtestada lindude pesitsusperioodil 15. aprillist 15. juunini lasketiiru kasutuspiirang kuni 4 päeva kuus. 2021. aastal tuvastati lasketiiruga osaliselt kattuv alal kassikaku (*Bubo bubo*; I kaitsekategooria kriitilises seisundis liik) paari pesitsemine. Kassikaku kaitse tegevuskava alusel (kinnitatud Keskkonnaameti 18.04.2024. a korraldusega nr 1-3/24/211) võib lasketiiru idapoolset laskekohta, mis piirneb kassikaku elupaigaga, kasutada perioodil 1. veebruar kuni kuni 31. juuli, vaid kuni 4 päeval kuus. Kuna looduskaitsealised piirangud on ajas muutuvad, lepivad lasketiiru täpsema kasutuskooormuse valdkonna ministeeriumite valitsemisalade asutused kokku eraldi dokumendiga.

Kapasto lasketiirus ei kavandata laskeharjutusi öisele ajale (23–07).

2024. aasta algusest, st alates Kapasto välilasketiiru valmimisest ja ehitajalt vastuvõtmisest, on Kapasto välilasketiiru senine (veel väljakujunemata intensiivsusega) statistiliselt keskmine kasutuskooormus kuni kolm (3) laskepäeva kuus ning ühe laskepäeva keskmine laskude arv umbes 1500 lasku.

Kapasto lasketiiru katastriüksuselt väljaulatuv ohuala ulatub riigiomandis olevatele katastriüksustele (riigivara volitatud asutus on RMK) - Kapasto metsaonn (20501:001:1609) ja Kärkla metskond 28 (63901:001:1930). Lasketiiru katastriüksusega läänes piirneb riigimaa on looduskaitse alla võtmisel seoses Hiiumaa rahvuspargi moodustamise ettepanekuga. Ohuala idaküljes kattub see umbes 5 ha ulatuses olemasoleva Pihla-Kaibaldi looduskaitseala Järvemägede sihtkaitsevööndiga (kattuv ala jääb Lasketiiru katastriüksuse põhjatipust umbes 1020 m kirdesse, vt kaardipilt, ohuala pildil punasega, kaitseala sihtkaitsevööndi välispiir rohelisega).



*\*See asjaolu on seletuskirjas markeeritud Keskkonnaameti suunisel, et ohuala välispiir vajab nõuetekohast tähistamist ning kaardipildil osutatud kattuvuse osas tuleb Kaitseliidul ja Keskkonnaametil edaspidi teha koostööd viisil, mis tagab mõlemapoolsete huvide arvestamise.*

Ohuala asub järgmistel katastriüksustel:

- **145,2 ha Kapasto metsaonn** katastriüksusel (katastritunnus 20501:001:1609, sihtotstarve maatulundusmaa, riigi kinnisvararegistri objekti kood [KV3063](#)) Hiiumaa vallas Tubala külas ja
- **186,8 ha Kärkla metskond 28** katastriüksusel (katastritunnus 63901:001:1930, sihtotstarve maatulundusmaa, riigi kinnisvararegistri objekti kood [KV4631](#)) Hiiumaa vallas Tubala külas.

Katastriüksuste Kapasto metsaonn ja Kärkla metskond 28 valitseja on Kliimaministeerium ning volitatud asutus Riigimetsa Majandamise Keskus.

### **Eelnõu vastavus Euroopa Liidu õigusele**

Eelnõu kohasel korraldusel on puutumus Euroopa Parlamendi ja nõukogu 30. novembri 2009. a direktiiviga 2009/147/EÜ, mille I lisas nimetatud liikide elupaikade kaitseks tuleb rakendada erimeetmeid, et tagada nende liikide säilimine ja paljunemine levikualal. Kassikakk (*Bubo bubo*) ja merikotkas (*Haliaeetus albicilla*) on I lisas nimetatud liigid.

### **Korralduse rakendamiseks vajalikud täiendavad kulud**

Korralduse rakendamisega täiendavaid kulusid ei kaasne.

### **Korralduse jõustumine**

Korraldus jõustub üldises korras.

**Korralduse koostöölastamine**

Korralduse eelnõu esitatakse koostöölastamiseks Siseministeeriumile, Regionaal- ja Põllumajandusministeeriumile, Kliimaministeeriumile ning arvamuse avaldamiseks Kaitseväele, Kaitseleiidule ja Hiiumaa Vallavalitsusele.

*(allkirjastatud digitaalselt)*

Hanno Pevkur

Kaitseminister

Lisa: Kapasto kuni 500 m laskedistantsiga täisohualaga välilasketiiru asendiplaan ühel lehel